

Hải Phòng, ngày 03 tháng 9 năm 2025

BÁO CÁO KẾT QUẢ KIỂM TRA PAKT

Hạng mục SCL: Sửa chữa xe thang nâng người làm việc trên cao BKS 15C-210.93 Đội QLĐLKV Dương Kinh

Thực hiện theo quy định về lập Phương án kỹ thuật sửa chữa tài sản cố định, sau khi kiểm tra hồ sơ PAKT do Đội QLĐLKV Dương Kinh lập, phòng Kỹ thuật báo cáo phó Giám đốc kết quả kiểm tra như sau:

1. Cơ sở kiểm tra.

Căn cứ Quyết định số 120/QĐ-HĐTV ngày 01/6/2025 của Tổng công ty Điện lực Miền Bắc về việc Ban hành "Quy định công tác kế hoạch trong Tổng công ty Điện lực miền Bắc";

Căn cứ Quyết định số 197/QĐ-HĐTV ngày 19/8/2025 của Hội đồng thành viên Tổng công ty Điện lực miền Bắc về việc ban hành "Quy định về công tác quản lý kỹ thuật trong Tổng công ty Điện lực miền Bắc";

Căn cứ Quyết định số 1371/QĐ-PCHP ngày 19/8/2025 của Công ty Điện lực Hải Phòng về việc giao nhiệm vụ lập, thẩm định PAKT và dự toán các hạng mục SCL năm 2026;

Căn cứ PAKT: Sửa chữa xe thang nâng người làm việc trên cao BKS 15C-210.93 Đội QLĐLKV Dương Kinh do Đội QLĐLKV Dương Kinh lập tháng 8/2025;

2. Giới thiệu chung về Dự án:

- Hạng mục SCL: Sửa chữa xe thang nâng người làm việc trên cao BKS 15C-210.93 Đội QLĐLKV Dương Kinh.

- Đơn vị quản lý tài sản: Công ty Điện lực Hải Phòng.

- Đơn vị lập PAKT: Đội QLĐLKV Dương Kinh.

- Mục đích sửa chữa: Khắc phục các khiếm khuyết, nâng cao tối ưu năng suất và hiệu suất hoạt động của xe thang phục vụ SXKD Công ty.

- Quy mô sửa chữa: Sửa chữa 01 xe thang nhãn hiệu Isuzu Aichi BKS 15C-210.93.

- Giải pháp sửa chữa:

+ Bảo dưỡng phần hệ thống nâng hạ gầu, trụ xoay, kiểm tra hiệu chỉnh phần cảm biến nâng hạ gầu, bảo dưỡng khung gầm, máy phát đề, két nước. Thay mới hệ thống bánh răng trục xoay, vòng bi các vòng nệm, dầu thủy lực, dầu hộp số của hệ thống nâng hạ.

+ Hệ thống thang nâng: Thay dây điện trong cần bị đứt, thay hệ thống dẫn hướng dẫn điện, thay dầu thủy lực và dầu hộp số trụ xoay, gầu nâng bị nứt vỡ. Bảo dưỡng hệ thống thang nâng (các chân chống, trụ xoay cần, hệ thống xoay gầu, các cảm biến hoạt động).

+ Thay mới 06 quả lốp, dây cua roa động cơ, Bảo dưỡng hệ thống lái, hệ thống phanh, hệ thống giảm sóc, chân côn, phanh cầu 2 bên, hệ thống phanh tay, két nước làm mát.

- Chi tiết khối lượng sửa chữa như trong PAKT.

3. Nhận xét:

PAKT đảm bảo kỹ thuật, phù hợp quy định sửa chữa và nhiệm vụ được giao.

4. Khái toán: Giá trị sửa chữa dự kiến khoảng 879.000.000 đồng, dự toán chi tiết có báo cáo riêng.

5. Kết luận và đề xuất.

PAKT: Sửa chữa xe thang nâng người làm việc trên cao BKS 15C-210.93 Đội QLĐLKV Dương Kinh do Đội QLĐLKV Dương Kinh lập đủ điều kiện trình Phó Giám đốc kiểm duyệt đưa vào danh mục thực hiện công tác sửa chữa.

**KT. GIÁM ĐỐC
PHÓ GIÁM ĐỐC**



Phạm Trung Nghĩa

**KT. TRƯỞNG PHÒNG
PHÓ PHÒNG**



Phan Đình Việt

**CHUYÊN VIÊN
KIỂM TRA PAKT**



Bùi Quốc Phong

CÔNG TY ĐIỆN LỰC HẢI PHÒNG
ĐỘI QLĐLKV DƯƠNG KINH

PHƯƠNG ÁN KỸ THUẬT

CÔNG TRÌNH:

**Sửa chữa xe thang nâng người làm việc trên cao BKS 15C-210.93 - Đội
QLĐLKV Dương Kinh**

NGƯỜI LẬP

Ngô Ngọc Quý

ĐỘI QLĐLKV DƯƠNG KINH
Q.ĐỘI TRƯỞNG

Nguyễn Thị Thu Hiền

Hải Phòng, ngày 29 tháng 8 năm 2025

CHƯƠNG I. CƠ SỞ PHÁP LÝ

Căn cứ Quyết định số 120/QĐ-HĐTV ngày 01/6/2025 của Tổng công ty Điện lực Miền Bắc về việc Ban hành "Quy định công tác kế hoạch trong Tổng công ty Điện lực miền Bắc".

Căn cứ Quyết định số 197/QĐ-HĐTV ngày 19/8/2025 của Hội đồng thành viên Tổng công ty Điện lực miền Bắc về việc ban hành "Quy định về công tác quản lý kỹ thuật trong Tổng công ty Điện lực miền Bắc";

Căn cứ Quyết định số 1371/QĐ-PCHP ngày 19/8/2025 của Công ty Điện lực Hải Phòng về việc giao nhiệm vụ lập, thẩm định PAKT và dự toán các hạng mục SCL năm 2026.

Căn cứ thực tế tình hình vận hành xe thang nâng người làm việc trên cao Isuzu Aichi 15C-210.93 tại Đội QLĐLKV Dương Kinh quản lý.

Căn cứ biên bản khảo sát hiện trạng ngày 28 tháng 7 năm 2025 về việc Sửa chữa xe thang nâng người làm việc trên cao Isuzu Aichi 15C-210.93 tại Đội QLĐLKV Dương Kinh.

II. MỤC ĐÍCH SỬA CHỮA SỰ CẦN THIẾT PHẢI SỬA CHỮA LỚN

1. Mục đích sửa chữa:

Khôi phục lại những tính năng cơ bản của phương tiện.

Phục vụ nhu cầu sản xuất, kinh doanh của Công ty:

- Nâng người lên cao sửa chữa đường dây trung thế có cắt điện, sửa chữa đường dây hạ thế;
- Nâng người lên cao phát quang hành lang;
- Chuyên chở một số dụng cụ, đồ nghề làm việc, vật tư thiết bị đối với xe có cabin chở hàng được cơ quan đăng kiểm phương tiện cơ giới cho phép.

2. Sự cần thiết phải sửa chữa lớn:

Xe thang Isuzu Aichi 15C-210.93 được trang bị năm 2016,

Đến nay, phương tiện đã khai thác vận hành trên 9 năm, thường xuyên hỏng hóc, mặc dù các Điện lực có thực hiện tu sửa phương tiện theo phân cấp, nhưng vẫn không khắc phục được tốt do hạn chế về chi phí sửa chữa.

Vì vậy cần phải thực hiện sửa chữa lớn để khôi phục các tính năng của xe, đáp ứng yêu cầu phục vụ sửa chữa trên lưới.

III. LÝ LỊCH TÀI SẢN

*** Xe ô tô thang Isuzu Aichi 15C-210.93:**

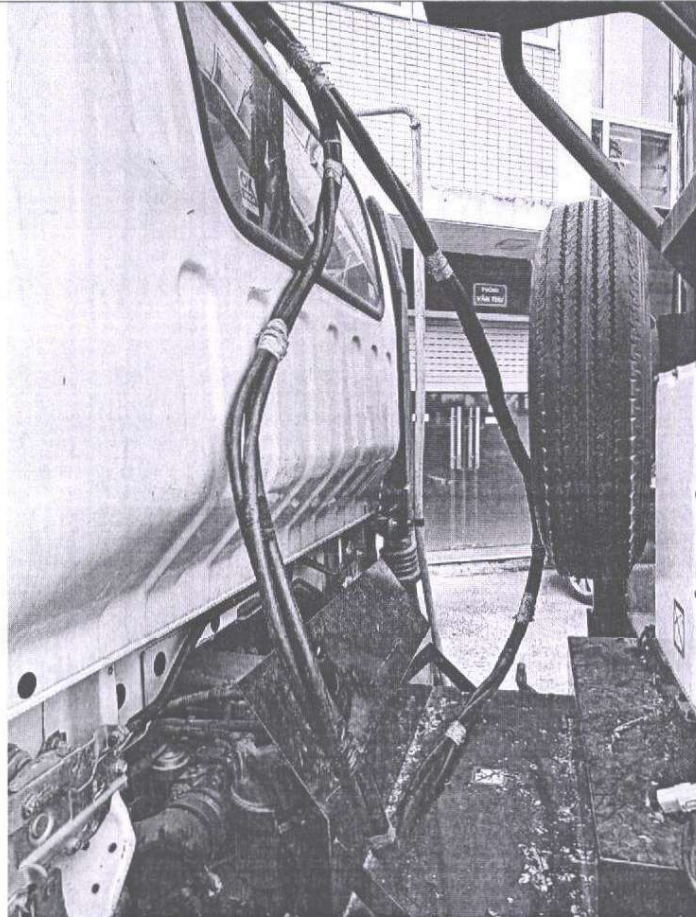
- + Tên TSCĐ trên sổ sách kế toán: ô tô thang Isuzu Aichi 15C-210.93
- + Số thẻ TSCĐ: DKI-163
- + Mã số TSCĐ trên sổ sách kế toán: 1.31030900.0000064
- + Năm đưa vào vận hành: 2016.
- + Thời gian SCL gần nhất: Chưa SCL.

IV. HIỆN TRẠNG HƯ HỎNG VÀ PHƯƠNG ÁN SỬA CHỮA

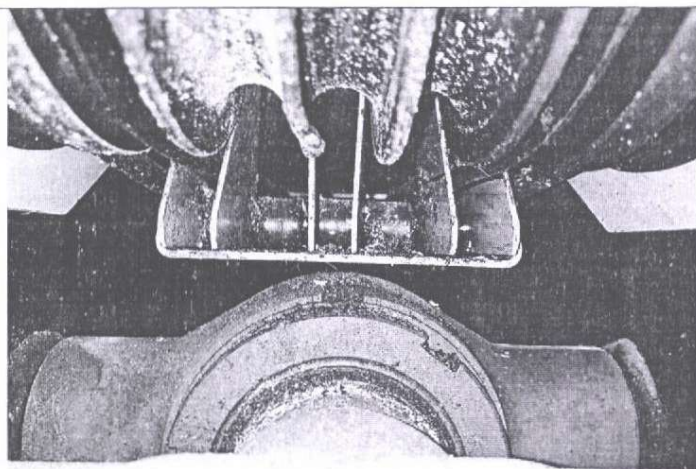
1. Hiện trạng hư hỏng:

Hệ thống thang nâng Aichi: Dây điện trong cần bị đứt, hệ thống dẫn hướng dẫn điện bị cong vênh, lọc dầu thủy lực bẩn tắc (chưa thay thế kể từ khi đưa vào sử dụng đến nay), dầu thủy lực và dầu hộp số trụ xoay bẩn, trụ xoay cần, hệ thống xoay gàu hoạt động kém. Các cảm biến hoạt động chưa chính xác.

Dây điện trong cần bị đứt

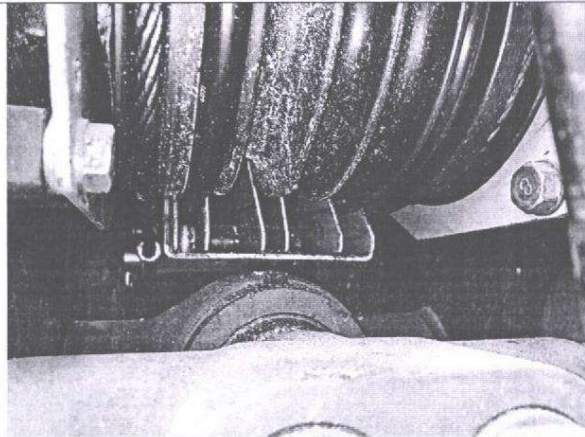


hệ thống dẫn hướng dẫn điện bị cong vênh

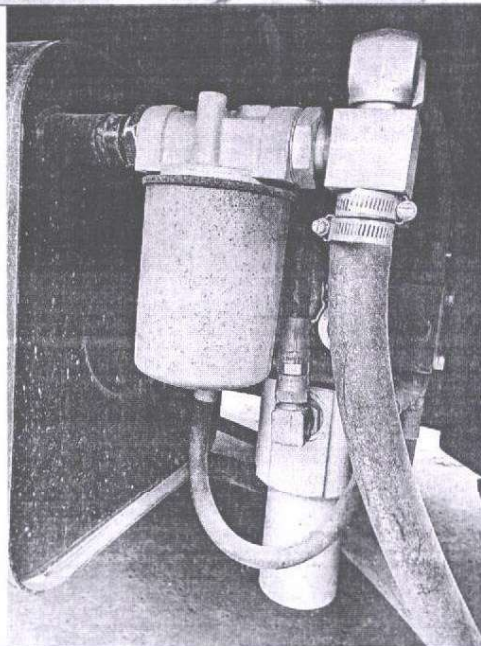


Handwritten signature

Con lăn dẫn hướng dây cáp điện

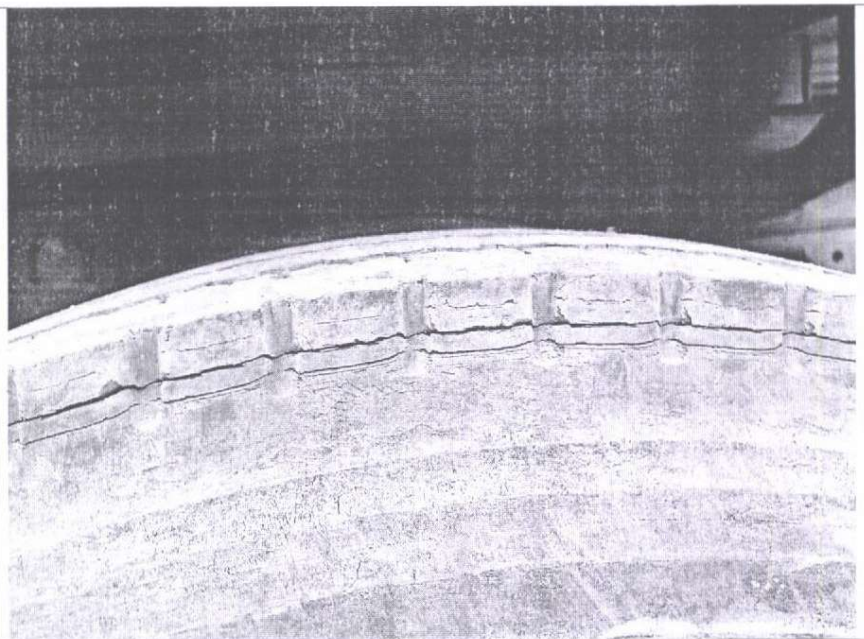


lọc dầu thủy lực bắn tắc



Hệ thống xe cơ sở Isuzu: Lớp mòn, Lọc bị bắn tắc, dây cua roa bị dẫn. Hệ thống lái, hệ thống phanh, hệ thống giảm sóc, chân côn, phanh cầu 2 bên, hệ thống phanh tay xuống cấp không đảm bảo vận hành. Két nước làm mát đóng cặn.

Lớp mòn



Handwritten signature

2. Phương án sửa chữa:

- Quy mô sửa chữa: Sửa chữa 01 xe thang nhãn hiệu Isuzu Aichi BKS 15C-210.93.

- Giải pháp sửa chữa:

+ Bảo dưỡng phần hệ thống nâng hạ gầu, trụ xoay, kiểm tra hiệu chỉnh phần cảm biến nâng hạ gầu, bảo dưỡng khung gầm, máy phát đề, két nước. Thay mới hệ thống bánh răng trục xoay, vòng bi các vòng nệm, dầu thủy lực, dầu hộp số của hệ thống nâng hạ.

+ Hệ thống thang nâng: Thay dây điện trong cần bị đứt, thay hệ thống dẫn hướng dẫn điện, thay dầu thủy lực và dầu hộp số trụ xoay, gầu nâng bị nứt vỡ. Bảo dưỡng hệ thống thang nâng (các chân chống, trụ xoay cần, hệ thống xoay gầu, các cảm biến hoạt động).

+ Thay mới 06 quả lốp, dây cua roa động cơ, Bảo dưỡng hệ thống lái, hệ thống phanh, hệ thống giảm sóc, chân côn, phanh cầu 2 bên, hệ thống phanh tay, két nước làm mát.

- Vật tư, phụ tùng sửa chữa:

I	Phần thang AICHI				
1	Dây cáp điện trong cần (loại 14 sợi nhỏ)	1	Sợi	Đứt	Thay mới
2	Dây cáp điện trong cần (loại 16 sợi nhỏ)	1	Sợi	Đứt	Thay mới
3	Dây cáp điện trong cần (loại 20 sợi nhỏ)	1	Sợi	Đứt	Thay mới
4	Rãnh dẫn hướng dây cáp điện	1	Cái	Nứt, cong vênh	Thay mới
5	Con lăn dẫn hướng dây cáp điện	1	Cái	Nứt, cong vênh	Thay mới
6	Dầu thủy lực	100	Lít	Bẩn	Thay mới
7	Dầu hộp số xoay trụ cần	2	Lít	Bẩn	Thay mới
8	Lọc dầu thủy lực (lọc tinh)	1	Cái	Tắc, bẩn	Thay mới
9	Lọc dầu thủy lực (lọc thô)	1	Cái	Tắc, bẩn	Thay mới
10	Chân chống	4	Hạng mục	Định kỳ	Bảo dưỡng

11	Trụ xoay cần	1	Hạng mục	Định kỳ	Bảo dưỡng
12	Hệ thống xoay gầu nâng	1	Hạng mục	Định kỳ	Bảo dưỡng
13	Các cảm biến tải trọng, cảm biến chân chống, cảm biến góc xoay cần, cảm biến góc nâng cần	1	Hạng mục	Định kỳ	Kiểm tra, hiệu chỉnh
II	Phần xe cơ sở ISUZU				
1	Lốp xe	6	Cái	Lốp mòn, rạn nứt không đảm bảo vận hành	Thay mới
2	Lọc nhiên liệu thô	1	Cái	Tắc, bẩn	Thay mới
3	Lọc nhiên liệu tinh	1	Cái	Tắc, bẩn	Thay mới
4	Lọc dầu động cơ	1	Cái	Tắc, bẩn	Thay mới
5	Lọc gió	1	Cái	Bẩn, tắc	Thay mới
6	Dây cua roa động cơ	1	Sợi	Tắc, bẩn	Thay mới
7	Dây cua roa điều hòa	1	Sợi	Hao mòn, dẫn	Thay mới
8	Phốt moay ơ trước trong	2	Cái	Hao mòn, dẫn	Thay mới
9	Phốt moay ơ bánh sau phía ngoài	2	Cái	Hao mòn	Thay mới
10	Phốt moay ơ bánh sau phía trong	2	Cái	Hao mòn	Thay mới
11	Bi moay ơ trước ngoài bên lái, bên phụ	2	Vòng	Hao mòn	Thay mới
12	Bi moay ơ trước trong bên lái, bên phụ	2	Vòng	Hao mòn	Thay mới
13	Bi moay ơ sau ngoài bên lái, bên phụ	2	Vòng	Hao mòn	Thay mới
14	Bi moay ơ sau trong bên lái, bên phụ	2	Vòng	Hao mòn	Thay mới
15	Bộ phốt (cup ben) sửa chữa phanh bánh sau	2	Bộ	Hao mòn	Thay mới
16	Bộ phốt (cup ben) sửa chữa phanh trước	1	Bộ	Hao mòn	Thay mới
17	Má phanh trước	1	Bộ	Hao mòn	Thay mới

18	Má phanh sau	1	Bộ	Hao mòn	Thay mới
19	Nước làm mát động cơ	12	Lít	Hao mòn	Thay mới
20	Dầu động cơ	13	Lít	Bản	Thay mới
21	Mỡ vòng bi (moay ơ)	3	Kg	Bản	Thay mới
22	Dầu cầu/ dầu hộp số	8.2	Lít	Bản	Thay mới
23	Mỡ sắt xi	1	Kg	Bản	Thay mới
24	dầu rửa diezel	8	Lít	Bản	Thay mới
25	Gas điều hoà R134a	0.8	Kg	Thiếu	Bổ sung
26	Dầu lọc lạnh	0.5	Lít	Bản	Thay mới
27	Dầu trợ lực lái	3.0	Lít	Bản	Thay mới
28	Dầu phanh	1	Lít	Thiếu	Thay mới
29	Phin lọc gas	1	Cái	Bản, tắc	Thay mới
30	Khung gầm	1	Hạng mục	Định kỳ	Kiểm tra, bảo dưỡng
31	máy phát	1	Hạng mục	Định kỳ	Kiểm tra, bảo dưỡng
32	máy đề	1	Hạng mục	Khó đề nổ	Kiểm tra, bảo dưỡng
33	két nước làm mát	1	Hạng mục	Bản, tắc	Vệ sinh, súc rửa
34	Điều hòa	1	Hạng mục	Lạnh không sâu	Kiểm tra, bảo dưỡng
35	phanh, côn, lái	3	Hạng mục	Định kỳ	Kiểm tra, bảo dưỡng và hiệu chỉnh

V. GIÁ TRỊ KHÁI TOÁN CÔNG TRÌNH TẠM TÍNH

- Giá trị sửa chữa tạm tính: Giá trị sửa chữa dự kiến khoảng 879.000.000 đồng, dự toán chi tiết có báo cáo riêng.
- Tiến độ thực hiện: Dự kiến Quý 2 năm 2026

VI. KẾT LUẬN VÀ KIẾN NGHỊ

- Sau khi phân tích, đánh giá, thấy rằng việc sửa chữa lớn là hết sức cần thiết và mang lại những hiệu quả sau:

- + Kéo dài thời gian phục vụ công việc của phương tiện.
- + Khôi phục các tính năng của xe.
- + Đáp ứng yêu cầu phục vụ sửa chữa trên lưới.
- + Góp phần giảm thời gian thi công trên lưới.

Trên cơ sở phân tích, đánh giá trên, đề nghị Ông Giám đốc Công ty phê duyệt phương án sửa chữa, bảo dưỡng xe thang nâng biển kiểm soát 15C-210.93 với quy mô nêu trên.

CÁC VĂN BẢN KÈM THEO

- Kết quả kiểm tra, biên bản khảo sát, xe thang nâng người làm việc trên cao BKS 15C-165.54 Đội QLĐLKV Thủy Nguyên.
- Ảnh chụp hiện trạng xe thang Isuzu Aichi 15C-210.93.

Hải Phòng, ngày 28 tháng 7 năm 2025

BIÊN BẢN KHẢO SÁT HIỆN TRẠNG

Hạng mục SCL: Sửa chữa xe thang nâng người làm việc trên cao BKS 15C-210.93 - Đội QLĐLKV Dương Kinh

Căn cứ Quyết định số 04/QĐ-HĐTV ngày 16/01/2021 của Tổng Công ty Điện lực miền Bắc v/v Về việc ban hành Quy định thực hiện bảo dưỡng sửa chữa tài sản cố định và khắc phục thiệt hại do thiên tai, sự cố trong EVNNPC

Căn cứ thực tế tình hình vận hành xe thang Isuzu Aichi 15C-210.93 thuộc Đội QLĐLKV Dương Kinh quản lý;

Hôm nay, Công ty Điện lực Hải Phòng, Đội QLĐLKV Dương Kinh tiến hành khảo sát hiện trạng của xe thang Isuzu Aichi 15C-210.93.

Thành phần gồm có:

+ Ông: Phạm Trung Nghĩa	Chức vụ: Phó Giám đốc Công ty
+ Ông: Dương Đức Nho	Chức vụ: Phó Phòng KHVT
+ Ông: Bùi Ngọc Hải	Chức vụ: Phó Phòng Kỹ thuật
+ Ông: Bùi Quốc Phong	Chức vụ: CV Phòng Kỹ thuật
+ Bà: Nguyễn Quỳnh Hương	Chức vụ: CV Phòng KHVT
+ Ông: Trần Quý Dương	Chức vụ: Đội phó QLĐLKV Dương Kinh
+ Ông: Đào Ngọc Quang	Chức vụ: Lái xe

Sau khi thực địa khảo sát hiện trạng xe thang Isuzu Aichi 15C-210.93 và xem xét hồ sơ, lý lịch tài sản, chúng tôi thống nhất như sau:

1/ Lý lịch tài sản:

*** Xe ô tô thang Isuzu Aichi 15C-211.54:**

- + Tên TSCĐ trên sổ sách kế toán: ô tô thang Isuzu Aichi 15C-210.93
- + Số thẻ TSCĐ: DKI-163
- + Mã số TSCĐ trên sổ sách kế toán: 1.31030900.0000064
- + Năm đưa vào vận hành: 2016.
- + Thời gian SCL gần nhất: Chưa SCL.

2/ Hiện trạng của xe:

- + Xe đã vận hành trên 06 năm.

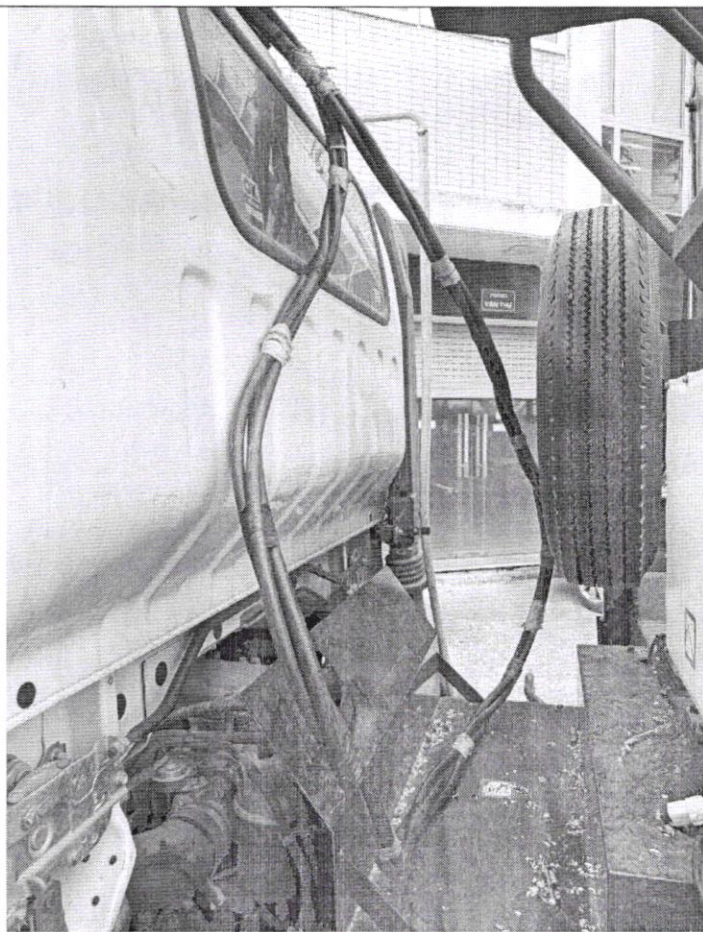
3/ Hiện trạng hư hỏng và phương án sửa chữa (Dự kiến):

*** Hiện trạng hư hỏng:**

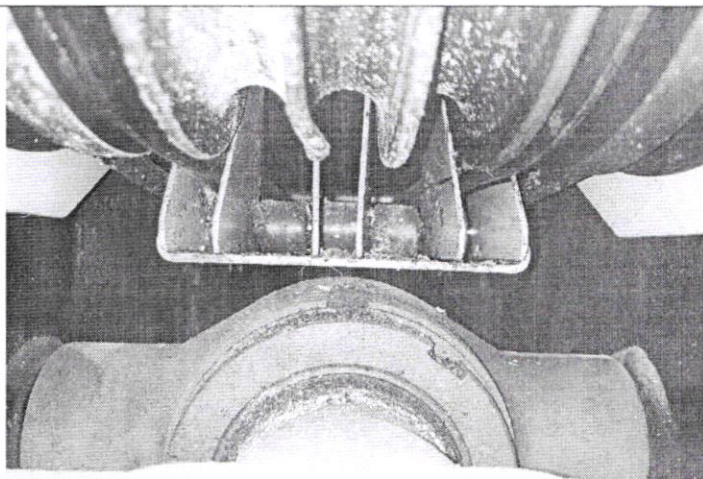
- Xe ô tô xe thang Isuzu Aichi 15C-210.93:

+ Hệ thống thang nâng Aichi: Dây điện trong cần bị đứt, hệ thống dẫn hướng dẫn điện bị cong vênh, lọc dầu thủy lực bẩn tắc (chưa thay thế kể từ khi đưa vào sử dụng đến nay), dầu thủy lực và dầu hộp số trụ xoay bẩn, trụ xoay cần, hệ thống xoay gàu hoạt động kém. Các cảm biến hoạt động chưa chính xác.

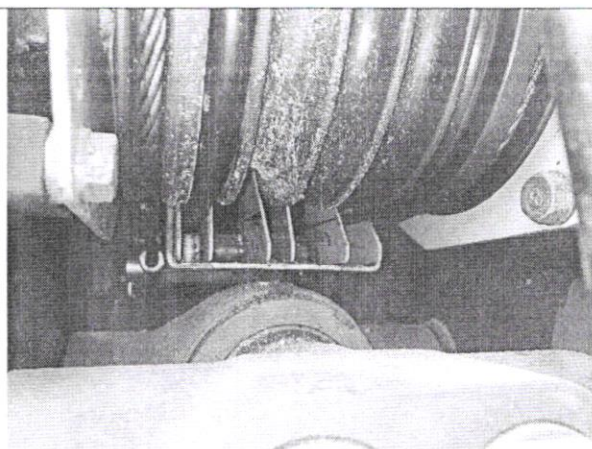
Dây điện trong cần bị đứt



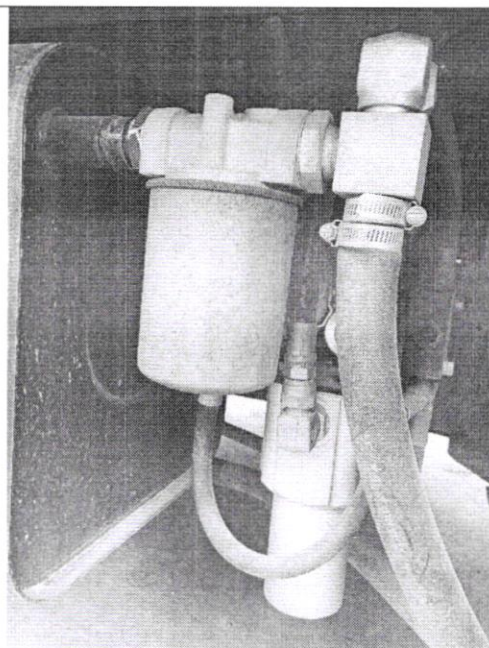
hệ thống dẫn hướng dẫn
điện bị cong vênh



Con lăn dẫn hướng dây cáp
điện

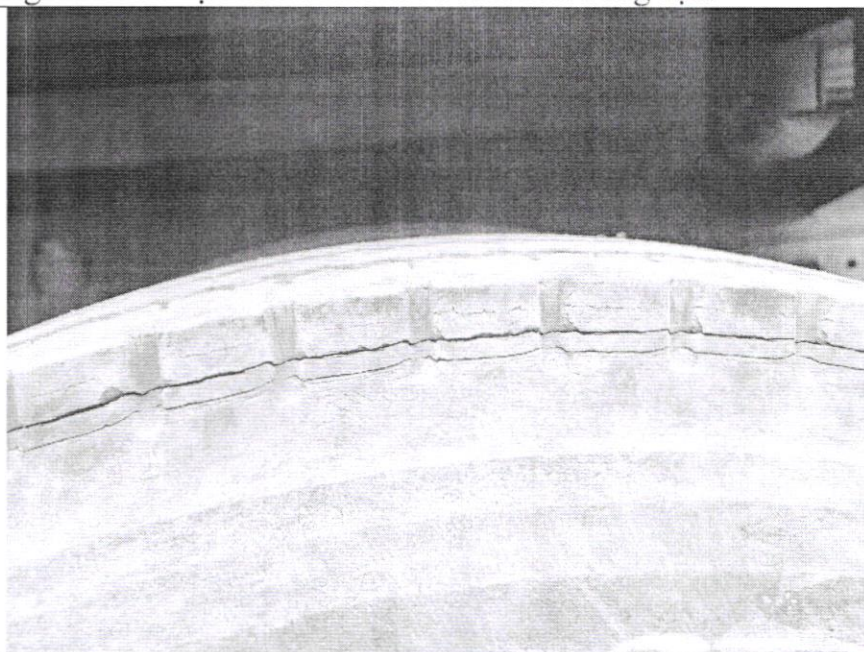


lọc dầu thủy lực bắn tắc



+ Hệ thống xe cơ sở Isuzu: Lốp mòn, Lọc bị bắn tắc, dây cua roa bị dẫn. Hệ thống lái, hệ thống phanh, hệ thống giảm sóc, chân côn, phanh cầu 2 bên, hệ thống phanh tay xuống cấp không đảm bảo vận hành. Két nước làm mát đóng cặn.

Lốp mòn



*** Phương án sửa chữa:**

I	Phần thang AICHI				
1	Dây cáp điện trong cần (loại 14 sợi nhỏ)	1	Sợi	Đứt	Thay mới
2	Dây cáp điện trong cần (loại 16 sợi nhỏ)	1	Sợi	Đứt	Thay mới
3	Dây cáp điện trong cần (loại 20 sợi nhỏ)	1	Sợi	Đứt	Thay mới

4	Rãnh dẫn hướng dây cáp điện	1	Cái	Nứt, cong vênh	Thay mới
5	Con lăn dẫn hướng dây cáp điện	1	Cái	Nứt, cong vênh	Thay mới
6	Dầu thủy lực	100	Lít	Bẩn	Thay mới
7	Dầu hộp số xoay trụ cần	2	Lít	Bẩn	Thay mới
8	Lọc dầu thủy lực (lọc tinh)	1	Cái	Tắc, bẩn	Thay mới
9	Lọc dầu thủy lực (lọc thô)	1	Cái	Tắc, bẩn	Thay mới
10	Chân chống	4	Hạng mục	Định kỳ	Bảo dưỡng
11	Trụ xoay cần	1	Hạng mục	Định kỳ	Bảo dưỡng
12	Hệ thống xoay gầu nâng	1	Hạng mục	Định kỳ	Bảo dưỡng
13	Các cảm biến tải trọng, cảm biến chân chống, cảm biến góc xoay cần, cảm biến góc nâng cần	1	Hạng mục	Định kỳ	Kiểm tra, hiệu chỉnh
II	Phần xe cơ sở ISUZU				
1	Lốp xe	6	Cái	Lốp mòn, rạn nứt không đảm bảo vận hành	Thay mới
2	Lọc nhiên liệu thô	1	Cái	Tắc, bẩn	Thay mới
3	Lọc nhiên liệu tinh	1	Cái	Tắc, bẩn	Thay mới
4	Lọc dầu động cơ	1	Cái	Tắc, bẩn	Thay mới
5	Lọc gió	1	Cái	Bẩn, tắc	Thay mới
6	Dây cua roa động cơ	1	Sợi	Tắc, bẩn	Thay mới
7	Dây cua roa điều hòa	1	Sợi	Hao mòn, dẫn	Thay mới
8	Phốt moay ơ trước trong	2	Cái	Hao mòn, dẫn	Thay mới
9	Phốt moay ơ bánh sau phía ngoài	2	Cái	Hao mòn	Thay mới
10	Phốt moay ơ bánh sau phía trong	2	Cái	Hao mòn	Thay mới
11	Bì moay ơ trước ngoài bên lái, bên phụ	2	Vòng	Hao mòn	Thay mới
12	Bì moay ơ trước trong bên lái, bên phụ	2	Vòng	Hao mòn	Thay mới

13	Bì moay ơ sau ngoài bên lái, bên phụ	2	Vòng	Hao mòn	Thay mới
14	Bì moay ơ sau trong bên lái, bên phụ	2	Vòng	Hao mòn	Thay mới
15	Bộ phốt (cup ben) sửa chữa phanh bánh sau	2	Bộ	Hao mòn	Thay mới
16	Bộ phốt (cup ben) sửa chữa phanh trước	1	Bộ	Hao mòn	Thay mới
17	Má phanh trước	1	Bộ	Hao mòn	Thay mới
18	Má phanh sau	1	Bộ	Hao mòn	Thay mới
19	Nước làm mát động cơ	12	Lít	Hao mòn	Thay mới
20	Dầu động cơ	13	Lít	Bản	Thay mới
21	Mỡ vòng bi (moay ơ)	3	Kg	Bản	Thay mới
22	Dầu cầu/ dầu hộp số	8.2	Lít	Bản	Thay mới
23	Mỡ sát xi	1	Kg	Bản	Thay mới
24	dầu rửa diesel	8	Lít	Bản	Thay mới
25	Gas điều hoà R134a	0.8	Kg	Thiếu	Bổ sung
26	Dầu lọc lạnh	0.5	Lít	Bản	Thay mới
27	Dầu trợ lực lái	3.0	Lít	Bản	Thay mới
28	Dầu phanh	1	Lít	Thiếu	Thay mới
29	Phin lọc gas	1	Cái	Bản, tắc	Thay mới
30	Khung gầm	1	Hạng mục	Định kỳ	Kiểm tra, bảo dưỡng
31	máy phát	1	Hạng mục	Định kỳ	Kiểm tra, bảo dưỡng
32	máy đề	1	Hạng mục	Khó đề nổ	Kiểm tra, bảo dưỡng
33	két nước làm mát	1	Hạng mục	Bản, tắc	Vệ sinh, súc rửa
34	Điều hòa	1	Hạng mục	Lạnh không sâu	Kiểm tra, bảo dưỡng
35	phanh, côn, lái	3	Hạng mục	Định kỳ	Kiểm tra, bảo dưỡng và hiệu chỉnh

Dự kiến thời gian sửa chữa: 120 ngày.

4. Giá trị khái toán:

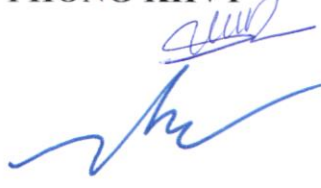
Giá trị sửa chữa dự kiến: Dự toán bảo dưỡng có báo cáo chi tiết riêng.

5/ Kiến nghị:

+ Các bên cùng nhau xác nhận tình trạng xe thang Isuzu Alchi 15C-210.93 làm căn cứ thực hiện đại tu, sửa chữa đảm bảo xe thang vận hành an toàn phục vụ SXKD.

Biên bản được lập thành 02 bản xong hồi 15 giờ cùng ngày làm cơ sở để triển khai sửa chữa xe thang theo qui định.

PHÒNG KHVT


Dương Đức Nho

PHÒNG KT



**KT. GIÁM ĐỐC
PHÓ GIÁM ĐỐC**



Phạm Trung Nghĩa

**ĐỘI QLĐL KV DƯƠNG KINH
ĐỘI PHÓ**



Trần Quý Dương